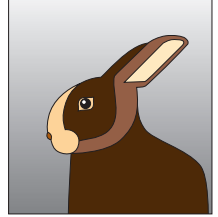


## Rassekaninchen Schweiz

Lapins de race Suisse

Conigli di razza Svizzera

Cunigls da razza Svizra



# Détention en groupes pas vue en rose

La discussion au sujet de la motion Reimann a mis à jour que le savoir sur le comportement social des lapins laisse bien à désirer. Ainsi les exigences pour une garde en groupes obligatoire émanent de milieux de la population sans expérience et chez qui on ne trouve pas d'oreille attentive. Et c'est pour des raisons bien justifiées que de nombreux éleveurs de lapins détiennent leurs lapins producteurs isolément.

**« Les lapins sont des animaux sociables, vivent en tribu, ils doivent donc être détenus à deux au moins »**

Cette phrase pourtant bien intentionnée peut être à l'origine de souffrances animales ! Car il faut prendre des mesures de prévention pour éviter que la formation de groupes de lapins ne se solde par une catastrophe après cette déclaration. Il faut jeter un coup d'œil sur l'habitat du lapin de garenne pour comprendre le comportement véritablement asocial d'animaux prétendus sociables. Comment vivent-ils en tribu ? Et se supportent-ils vraiment comme le souhaiteraient les défenseurs de la détention en groupes ?

## La liberté, un rêve seulement

L'animal ne jouit pas de la liberté dans la nature comme on aimerait bien le croire. Il fait partie d'un système qui limite bien ses activités. Pour le lapin il s'agit d'une part le territoire, dans lequel il peut séjourner et d'autre part la hiérarchie qui lui attribue de façon explicite sa place et qui influence l'offre alimentaire, la reproduction et même l'espérance de vie.

Une tribu de lapins sous-divisée en plusieurs groupes de familles vit sur une surface d'environ 20 hec-



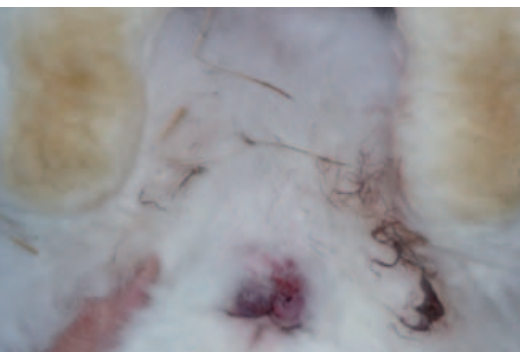
Les lapines (Hollandais) âgées de 10 semaines étaient sevrées de leur mère depuis 10 jours. D'un instant à l'autre elles s'élançèrent les unes sur les autres et en 30 secondes le clapier ressemblait à un champ de bataille.

tares. Un terrier se trouve au centre du territoire de chaque famille et sert aux lapins de lieu de sommeil, de repos et de fuite en cas de menace d'un prédateur. Le terrier comprend plusieurs couloirs droits et à angles qui mènent à l'endroit propre à l'habitation. Les alentours du terrier sont souvent désertiques car les lapins adorent manger autour du terrier.

A l'intérieur du groupe il y a deux hiérarchies séparées, l'une pour les mâles et l'autre pour les femelles. La hiérarchie est souvent testée et consolidée par de petites escarmouches ; ces dernières se déroulent selon des règles bien définies et n'engendrent en règle générale pas de lésions significatives. Le combat rituel de hiérarchie consiste à ce que les lapins se chassent eux-mêmes par de courtes et violentes attaques. L'animal qui perd fuit et n'est pas poursuivi. Les bagarres au sein des groupes se déroulent toujours parmi les sujets de même sexe sur la base de la hiérarchie séparée.

### **Pouvoir se sentir – ou bien pas**

Les lapins étrangers sont attaqués par tous les membres du groupe, le plus violemment par les mâles les plus haut gradés. Si l'intrus ne fuit pas, il subit de graves blessures et est même tué. De façon ciblée ce sont les parties génitales qui sont mordues jusqu'à castration. Les lapins se reconnaissent à l'odeur du groupe, le lapin mâle dominant marque ses congénères avec les sécrétions des glandes du menton, parfois aussi avec les urines. Celui qui n'a pas l'odeur du groupe est attaqué. Ces agressions peuvent avoir lieu contre ses propres jeunes sujets, si ces derniers ont été aspergés d'urines de lapins étrangers !



**Mère et fille ont vécu 14 mois ensemble en toute quiétude jusqu'au printemps où les hormones ont rendu la mère folle au point qu'elle a attaqué sa fille et l'a mordue dans les parties génitales. Les conséquences étaient des blessures par morsure et des épanchements de sang diffus.**

La vie de lapin de garenne suit un rythme saisonnier bien défini. En hiver, lors de la pause de reproduction, il ne fait que de manger et de dormir. Les lapins et les femelles se tolèrent et ne font pas de cas l'un de l'autre. La hiérarchie stricte s'est assouplie. A la sortie de l'hiver prend fin la période d'atmosphère sympathique ; sous l'influence d'hormones les animaux deviennent brusquement agressifs contre les membres du groupe du même sexe.



**D'importantes blessures par morsure ou grattage sur le dos d'une lapine d'un an d'une détention en groupes. Elle vivait ensemble avec son frère et une autre lapine qui lui était supérieure.**

### **Du renouveau en février**

Les lapines les plus âgées occupent le terrier et le défendent de manière énergique contre toutes les autres bêtes. Petit à petit quelques lapines sont tolérées proches de l'habitation. De nouveaux groupes se forment ainsi, souvent d'animaux qui se connaissent déjà. Pour établir la nouvelle hiérarchie de nouvelles bagarres auront lieu toujours entre sujets de même sexe. Ces combats sont violents et sont source de blessures également. La lapine et le lapin mâle les plus haut gradés forment le couple dominant et occupent l'habitation principale. Les animaux moins gradés doivent creuser leurs propres couloirs. Il est possible que des lapines moins haut gradées se lient d'amitié et vivent ensemble en paix. En revanche la lapine dominante garde un comportement agressif envers toutes les autres.

Une tribu se compose de plusieurs groupes et de lapins mâles en surnombre qui rôdent autour du terrier et se positionnent au fond de la hiérarchie et sont chassés presque continuellement par les lapins mâles dominants. La nature prévoit ces lapins mâles comme réserve au cas où un lapin mâle haut gradé venait à manquer.

En été le nombre de bêtes croît et à côté des lapins mâles réservistes, de jeunes sujets errent sur tout le territoire de la tribu. De nouveaux groupes peuvent se former et le territoire de chaque groupe devient ainsi plus restreint. Une densité croissante de la population est responsable de la mortalité de fœtus et de jeunes sujets et également de la réceptivité aux maladies. Les lapines moins gradées n'ont plus de mises bas, la gestation prend fin au stade du fœtus qui est résorbé. C'est la conséquence du stress continu auquel les animaux moins gradés sont exposés.

### Lapines sans retenue

Les lapines portantes ont un comportement particulièrement agressif envers les autres lapines et les combattent sans retenue. En décubitus latéral elles essaient d'éventrer les adversaires avec leurs griffes des pattes postérieures. Une altercation pour un emplacement de choix peut ainsi se terminer par un décès !

De manière générale les lapines sont saillies dès la mise bas. Les jeunes sujets de la première mise bas sont livrés à eux-mêmes après quatre semaines, car la mère les repousse de plus en plus pendant la nouvelle gestation au point de les blesser par morsure.

Le semestre d'été est marqué chez le lapin de garenne de combats et d'agressions à cause de la reproduction. Ce sont surtout les animaux moins gradés qui en souffrent car ils vivent une période de stress continue. Le rang social qu'un lapin mature atteint lors de sa première période de reproduction a une influence dramatique sur son espérance de

vie : plus l'animal est bas situé dans la hiérarchie, moins longtemps il vivra ! Ni le manque de nourriture, ni les prédateurs sont les causes des morts précoces mais les coccidies.

### Qui est haut placé vit plus longtemps

Un système immunitaire stable peut maintenir un équilibre des parasites. Le stress affaiblit le système immunitaire, les coccidies prennent le dessus et l'animal tombe malade. On peut mettre en évidence un taux plus élevé d'hormones de stress chez les bêtes moins gradés et leur cœur bat plus rapidement. Le stress se manifeste également sur le com-



**Des lapins qui ne sont pas castrés se bagarrent violemment et subissent de graves blessures. Ici un lapin avait franchi la séparation et se querella avec son voisin à qui il arracha un testicule.**

portement : les animaux moins gradés ne s'allongent presque plus, car ils sont le plus souvent assis pour pouvoir fuir rapidement à tout moment si un lapin plus haut gradé s'approche.

En résumé il ressort de toutes les observations que maturité sexuelle s'accompagne d'un état d'agressivité considérable avec le risque de blessures graves. La loi sur la protection des animaux exige du détenteur d'animaux, qu'il soigne ses bêtes de la manière à prévenir les maladies et les blessures. Obliger de détenir les lapins en groupes transgresse par conséquent la loi sur la protection des animaux.

Des recherches ont également mis en évidence que la sexualité et la reproduction chez le lapin, animal réputé pour sa fécondité proverbiale, jouent un rôle primordial dans sa vie. La castration est une grave limitation du répertoire comportemental. Il en va de même pour la détention isolée de lapins pas castrés qui peuvent toutefois se reproduire. On ne peut avoir l'argent et l'argent du beurre chez le lapin, pas même dans un milieu naturel abondamment loué ou souvent méconnu.

Exiger une détention en groupes chez les lapins n'est pas réalisable et non conforme à la protection des animaux. Une garde en groupe volontaire avec des sujets appropriés – oui, la contrainte de détention en groupes pour les lapins – non ! Car les animaux sont aussi des individualistes !

Ursula Glauser, biologiste lic.phil.nat  
Traduction: Dr méd Joseph Rey-Bellet



**Ce lapin mâle âgé de 4 ans vivait avec son frère dominant. Lors de la vaccination, le vétérinaire remarqua un important amaigrissement et une déshydratation. Le lapin inférieur donc soumis n'avait presque plus accès à l'eau et à la nourriture.**

---

## Littérature:

### „Populationsbiologische Untersuchung beim Wildkaninchen“

von Prof. Dr. Dietrich von Holst, Universität Bayreuth, LÖBF-Mitteilungen 1/04

### „Tiere der offenen Kulturlandschaft Teil 1: Feldhase, Wildkaninchen“

von Walter H. Leicht, Quelle & Meyer, Heidelberg 1979

### „Symptome des Wohlbefindens und des Unwohlseins beim Kaninchen unter besonderer Berücksichtigung der Ethopathien“

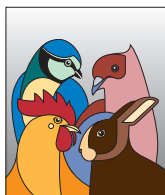
von PD Dr. Harald Brummer. Paul Parey 1986

---

## Information:

[www.kleintiere-schweiz.ch](http://www.kleintiere-schweiz.ch)  
[rassekaninchen@kleintiere-schweiz.ch](mailto:rassekaninchen@kleintiere-schweiz.ch)

Lapins de race Suisse est une fédération de



**Kleintiere Schweiz**  
Petits animaux Suisse  
Piccoli animali Svizzera  
Animals pitschens Svizra